

Plan de Gobierno Departamental



2025-2030

Un mejor Canelones

Responsabilidad, compromiso de acción y honor

La mayor responsabilidad cívica que afronté hasta el momento fue y es la designación como candidato a la Intendencia de Canelones. Poder gobernar donde uno nació, se desarrolló y formó su familia es de las distinciones que jamás olvidaré y quedará grabado en mi para siempre. Claro que cada función la desempeñamos con orgullo y responsabilidad, desde ser electo convencional departamental y nacional, concejal (antes edil local), edil departamental, director de un Ente del Estado y diputado en tres ocasiones. Sin embargo, nada se iguala a la oportunidad de trabajar por Canelones desde la plataforma de la Intendencia de Canelones.

En este sentido, para mi es una oportunidad única y quizás irrepetible, por tanto, vamos a articular 30 años de experiencia en el ámbito político, 53 años de vida, decenas de años en instituciones sociales, culturales y deportivas, más de 15 años de labor en el gremialismo y también 25 años en la docencia. Todo esto, plasmado en este documento, que lo que intenta es resumir aspectos de un Canelones de superación.

El tema número uno, el que nos reclaman cientos y miles de canarios, está vinculado con el aspecto vial. Hoy Canelones necesita un verdadero shock vial de reparación de calles de tosca, bitumen y hormigón que será parte del presupuesto departamental, y del trabajo con el gobierno nacional y los 32 municipios de Canelones. Le queremos dar autonomía vial a los municipios, con equipos viales propios, y tenemos la firme intención de adquirir tecnología de punta para ser autónomos en la bituminización de kilómetros y kilómetros de arterias en todo el departamento.

En el transporte debemos poner en funcionamiento real la mesa de diálogo entre Ministerio de Transporte y Obras Públicas, empresas privadas, Intendencia de Montevideo, Intendencia de Canelones e Intendencia de San José porque viajar desde nuestro departamento a la capital del país no puede ser una condena. Al contrario, tenemos que superar dos factores fundamentales: el tiempo y el costo.

El saneamiento es impostergable y lo tenemos que implementar en más de 20 localidades de Canelones y muy especialmente en la capital turística del departamento,

en Atlántida, ya que va de la mano con el desarrollo inmobiliario y las oportunidades laborales.

El turismo es fundamental, tenemos que rescatar a una costa olvidada, abandonada, oscura, y transformarla en el punto turístico de excelencia, no solo de los montevideanos, los uruguayos del interior del país, sino recuperar el turismo provincial de Argentina, ese que siempre vino a nuestras costas y hoy está ausente, como Entre Ríos, Salta, y el litoral argentino.

Tenemos que ser justos con los bolsillos de los canarios y nos comprometemos a no subir a manera de mazaso impositivo ningún impuesto. La carga tributaria es excesiva en Canelones y tenemos que manejar con mucho criterio, inclusive a la baja este ítem.

En el Deporte que es fundamental para nuestro Gobierno, vamos a continuar lo que ha hecho la actual administración, que la queremos sustituir, aunque entendemos que no todo está mal.

En este Canelones que pensamos hace muchos años, es el que queremos desarrollar y desplegar en los 32 municipios del departamento. Es un traje a medida, donde tenemos para cada localidad una obra distinta que la venimos pensando hace muchos años, por venir recorriendo canelones desde el año 1985 hasta la fecha.

***“Les pido una sola oportunidad.
Les pido que me den la oportunidad de ser el
PRÓXIMO INTENDENTE DE CANELONES”.***

:

Asesoramiento

“Escuchar todas las voces es fundamental para mover el engranaje del cambio de la realidad”

Coordinador del Prorama de Gobierno

Dr. Jaime Coronel Lascano

Asesores

Esc. Alejandro Draper	Dr. Eduardo Lust
Dr. Leonardo Cipriani	Dr. Fernando Lúquez
Sr. Richard Charamello	Dr. Carlos Ortega.
Prof. Darío Martínez	Dra. Beatriz Lamas
Arq. Marcelo Riera	Dr. Fernando Bonizzi
Cra. Analía Banchemo	Met Hector Fontana
Dr. y Esc. Laura Torres Laborde	Sr. Antonio González
Dra. Adriana Rosas.	Enol. Diego Pérez
C/N (R) Gastón Larriau	Dra. Maricarmen Suarez
Dr. Marcelo Sosa	Prof José Cozzo
Antr. Leticia Cannella	Sra. Rosa Imoda
Edil Marcelo Tamborini	Alc. Proc. Rubens Ottonello
Alc. Leonardo Perez	Sr. Fernando Perdomo





Shock vial

“Los canarios no pueden vivir entre los pozos”

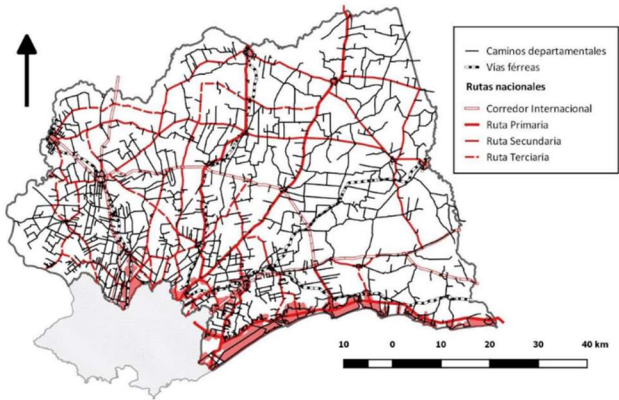
Canelones requiere una inversión urgente en vialidad, el productor, el residente, el vecino, el turista y el empresario que posee alguna actividad en el departamento lo reclaman. Más de 600.000 personas viven en el departamento y este número está en crecimiento sostenido, presenta un importante aumento de la tasa de habitantes por m2, una de las principales del país. Sin embargo, la inversión en caminería no ha acompañado esta suba demográfica. Por ejemplo, en muchos lugares las últimas mejoras fueron en la década del 90.

El departamento es un granero del área metropolitana. La mayoría de los productores tienen que mover su mercadería desde el predio al lugar de comercialización por caminos que no les permiten, en muchos casos, un correcto desplazamiento. Esto conlleva incremento de los costos en reparaciones, mantenimientos e inversión propia para reparar lo que la comuna no realiza. También la industria y el turismo se ven afectados por este deterioro, siendo una razón más para elegir departamentos linderos que han invertido en caminería.

Según la Dirección Nacional de Vialidad (DNV) del Ministerio de Transporte y Obras Públicas (2016), el departamento de Canelones posee un 13% del total de las rutas nacionales del país. Desde el año 2005 el departamento aumentó su red Primaria y sus Corredores Internacionales, manteniendo constante su red Secundaria y Terciaria, habiendo recibido un importante shock en el gobierno 2020-2025 sobre estos corredores principales nacionales. A diferencia de lo que ocurrió en la caminería interna de las localidades y ciudades, responsabilidad de la Intendencia Municipal.

Se puede inferir que todo Canelones posee una densa red vial, la que se presenta en forma de cuadrícula que facilita un buen lugar para transitar, instalar emprendimientos, producir, visitar y vivir. Desde el punto de vista logístico lo hace una panacea, además los caminos departamentales conforman redes más pequeñas que interconectan los puntos más alejados del territorio con rutas nacionales. Entendemos imperativo culminar con las reparaciones de baja calidad que afectan las obras en el departamento, debiéndose

Fuente: informe OPP



realizar dos o tres intervenciones en un corto período de tiempo en la misma sección vial.

Es necesario, y urgente recuperar la caminería para que el potencial del departamento se desarrolle completamente.

“La prioridad vial aparece en todos los sondeos que hemos pedido y en todas las reuniones que hemos mantenido, más de 70 con empresarios, comerciantes, turistas, productores, trabajadores y vecinos”.

El combate a los problemas de la población

Maquinaria para cada alcaldía y descentralización de la gestión

Con financiación del literal B) del Fondo de Incentivo a la Gestión Municipal (FIGM) de la Oficina de Planeamiento y Presupuesto y fondos municipales se proveerá de maquinaria vial a cada uno de los 32 municipios permitiendo dotar de autonomía e independencia a las Alcaldías. De esta manera, podrán realizar las obras que requiere cada localidad. También, se proveerá a las alcaldías de los recursos necesarios para su operación, así dejar de depender de la disponibilidad de la maquinaria central de la Intendencia.

Planta de asfalto móvil y avances tecnológicos

Con la financiación derivada del ahorro en contratos de particular confianza se estudiará la adquisición de una planta de asfalto móvil, con la finalidad de lograr la autonomía de la intendencia para realizar obras propias. Esto implica que se complementará el trabajo privado por contrato, con obra municipal propia lo que agilizará la operativa en todos los municipios

Se trabajará y avanzará en nuevas soluciones tecnológicas (calles, avenidas, y caminería rural), para la construcción de una caminería eficiente y duradera que permita modificar la fisonomía del departamento y la productividad, reduciendo costos no solo de combustible, también de reparaciones y transporte a todos los habitantes.

Mejores controles sobre la obra pública

Se implementarán mejores en los controles sobre las obras viales que se realizan en el departamento, en obras ya de la Intendencia, en las efectuadas por privados para la comuna, y en las mixtas (público-privada), ya que es imperioso que las obras realizadas perduren en el tiempo. Como medida previa a la construcción se mejorarán los diagnósticos de cada km a ser reparado, incluyendo controles de cargas y uso que eviten

subvalorar el tráfico de una avenida y realizar una reparación eficiente a largo plazo, cuidando no solo la perdurabilidad sino el bolsillo de todos los canarios.

Ensanchamiento de la ruta 11.

Siendo una de las principales rutas nacionales y comunicando el departamento de oeste a este, se considera una de las principales arterias para el movimiento por el departamento. Se trabajará con el Ministerio de Transporte, y Obras Públicas para convertir esta ruta en una arteria de doble mano, facilitando y agilizando el tránsito por el departamento.


Doble vía de Av. Giannattasio: estudiar su pasaje a la órbita del MTOP

En cuanto a la doble vía de Av. Giannattasio es imperioso estudiar su pasaje a la órbita del Ministerio de Transporte y Obras Públicas para su mejora, mantenimiento, sus fondos y recursos derivados a ella.


Ingreso a los balnearios de la Costa De Oro.

El ingreso a los balnearios de la Costa De Oro es el punto inicial de marketing para estos, y visión rutinaria de los vecinos, por lo que es necesario prestarles atención, remodelarlos y realizar las mejoras que correspondan. Creemos que es preciso atender los ingresos, las comodidades para la población, el transporte público y la información turística.


VIALIDAD




Maquinaria para cada alcaldía y descentralización de la gestión




Construir cordón cuneta y acera




Planta de asfalto móvil y avances tecnológicos




Ensanchamiento de la ruta 11.



Mejores controles sobre la obra pública



Doble vía de Av. Giannattasio: estudiar su pasaje a la órbita del MTOP



Ingreso a los balnearios de la Costa De Oro.

Saneamiento

Desarrollo humano, turístico y sanitario

Este es el segundo tema de importancia. Es relevante para el crecimiento del departamento, de sus habitantes, de los desarrollos inmobiliarios, del turismo, y de la salud culminar con el saneamiento para todos los canarios, evitando la diferencia en ciudadanos de primera y segunda según su ubicación geográfica.

Trabajaremos con las autoridades de OSE, para la rápida construcción de las plantas de tratamiento necesarias, y la incorporación de los canarios a esta red. Durante la administración 2020-2025 mantuvimos reuniones con la presidencia de OSE para integrar 15 localidades de Canelones al Plan Nacional de Saneamiento para los próximos 7 años, obteniendo que en el 2023 se incluyeran 14 localidades del departamento en un proyecto, con una inversión total de U\$S 61:000.000 a través de una iniciativa público-privada. Queremos seguir ese camino y proponemos la incorporación de todo el departamento que son más de 600.000 habitantes.

Más del 70% de los hogares de Canelones no están conectados a una red de saneamiento y en 2023 el 4.3% no tenían acceso adecuado al saneamiento.

Múltiples inversiones han decidido elegir otros departamentos por una mejor condición en este sentido, y hay múltiples inversiones paradas a la espera de una solución.

“Un intendente que se precie de tal, no puede estar conforme de que la salud de sus habitantes y del ambiente se pongan en riesgo”

El combate a los problemas de la población

Trabajaremos con OSE para la instalación de las plantas de tratamiento de efluentes necesarias, y el saneamiento comenzando por lo menos con 20 localidades más. La Intendencia mantendrá cuadrillas que reparen en forma continua todo el avance de saneamiento, disminuyendo al mínimo el impacto sobre los vecinos canarios y potenciando al máximo la evolución y el desarrollo.

Es relevante para el crecimiento del departamento, de sus habitantes, de los desarrollos inmobiliarios, del turismo, y de la salud culminar con el saneamiento para los canarios,

evitando la diferencia en ciudadanos de primera y segunda según su ubicación geográfica.

SANEAMIENTO



Plantas de tratamiento de efluentes



Impulsar la finalización de las obras en 14 ciudades del departamento



Obra de reparación de la rotura de OSE



Impulsar el saneamiento en 20 localidades más

Transporte

Dejando de vivir arriba de las rutas departamentales.

Este es el tercer tema de importancia. El crecimiento de la población y la movilidad es más alto en los departamentos de la periferia de Montevideo (Canelones y San José), a una tasa de crecimiento constante del país, como lo manifestamos anteriormente.

El transporte público y privado influye, en gran parte, en las condiciones en que los canarios acceden a bienes y servicios esenciales, los que incluyen como mínimo a la salud, la educación y los centros de formación, el esparcimiento al aire libre, los espectáculos públicos, los eventos deportivos y una parte no menor de los trámites y gestiones ante organismos del Estado que requieren de la presencia de los canarios. A esto hay que agregar, el valor que tiene como medio de transporte para realizar actividades laborales para una parte de la población. Está marcada esta influencia en el transporte público, en el quintil de menores ingresos del departamento y en los ancianos.

La descentralización motivada por una mejor calidad de vida, encarecimiento de la vivienda a nivel de Montevideo, aumento de los servicios en las áreas metropolitanas, periféricas, ha llevado a que esta tasa de crecimiento se mantenga y es esperable que aumente. En función de este crecimiento en la población en áreas fuera del centro de la

ciudad, se espera que las distancias de viaje aumenten, lo que hace que la población dependa aún más de los medios de transporte propios y urbanos.

Como consecuencia de este crecimiento, en caso de que el transporte urbano no sea el adecuado, se ocasiona una suba del tráfico, por no poder optar por el transporte más eficiente. Esta dinámica se demuestra con las alzas continuas ocurridas en el número de empadronamientos de vehículos particulares del área metropolitana y del consumo de gasolinas, tanto en Montevideo como en Canelones. Los datos relevados en encuestas de movilidad para los años 2009 y 2016 demuestran un aumento promedio de autos y de motos por hogar, pasando en el período comprendido entre 2009 y 2016 de 0,43 a 0,53 en el caso de los autos y de 0,16 a 0,17 en el caso de los ciclomotores. Otra forma de medir la evolución en el departamento es las pasadas por los peajes. Cuando consideramos la evolución del 2011 al 2023, se evidencia una suba del 35% del transporte privado, vehículos categoría 1 (autos y camionetas), y una reducción del transporte de pasajeros del 39%, lo que refleja este incremento vehicular privado y una reducción del transporte público.

Por otro lado, los atributos relacionados con la calidad del viaje, incluyen tiempo de viaje, frecuencia, comodidad, y cobertura horaria. Esto es la preocupación del 70% de la población que utiliza este transporte, siendo los dos primeros la mayor preocupación de los canarios.

Actualmente la competencia entre las empresas marca la agenda del transporte urbano frente a la complementariedad de servicios que sería una lógica más moderna, eficaz y eficiente utilizada en muchas ciudades del primer mundo. Las intendencias de Montevideo, Canelones, San José y el Ministerio de Transporte y Obras Públicas han venido trabajando desde hace años en ámbitos de coordinación y cooperación. En este marco en el 2011 se crea el Consorcio Metropolitano de Transporte, lo que no ha logrado grandes avances, salvo el uso de la tarjeta STM.

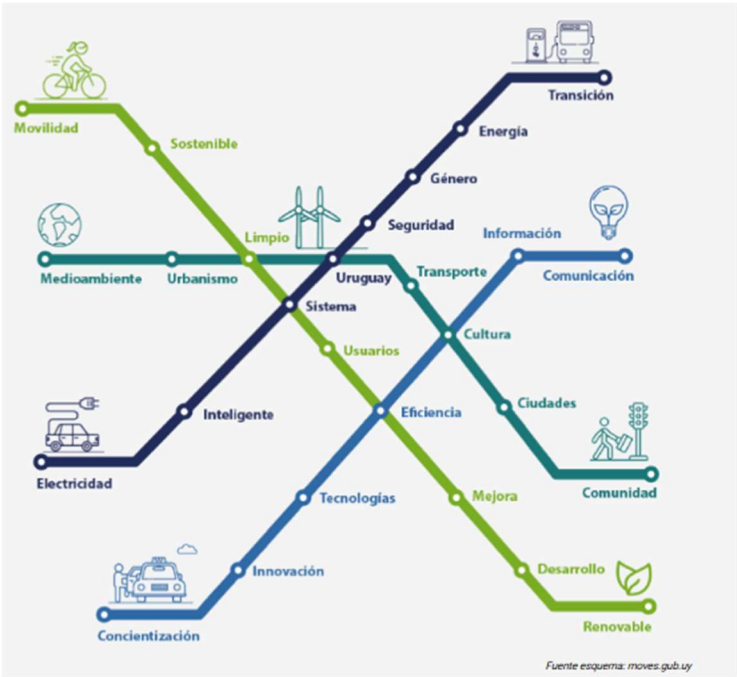
Este crecimiento también fundamenta un tercio del total de emisiones de gases de efecto invernadero del transporte urbano en el área metropolitana. La participación de las emisiones de gases de efecto invernadero en la periferia aumentó de un 82% en 2009 a un 86% en 2016. Frente a la ausencia de una acción adicional, sería razonable asumir que las emisiones de CO2 de la movilidad urbana en Canelones seguirá aumentando.

En el 2021 UTE suscribió acuerdos con las intendencias para aumentar los puntos de carga en cada departamento como forma de reducir las emisiones, y en el 2023, 6 ómnibus ya circulaban en el departamento con esta fuente como impulsora, registrando varias más que se agregaron en el 2024 y 2025, esto va en la línea que continuaremos y profundizaremos.

El transporte urbano por tren y tranvía es otra forma de descongestionar las arterias viales principales. En este sentido y a nivel Público-Privado en 2022 Stadler Rail Valencia y las constructoras uruguayas Saceem y Stiler, propusieron al gobierno crear un tranvía que recorriera desde Plaza Independencia hasta el Pinar, mediante una inversión público-privada de U\$S 500:000.000, proyecto que al momento no se ha concretado por falta de acción desde el gobierno departamental.

En lo que respecta a AFE, la red férrea es muy importante en el departamento y muchas de las sus principales vías que egresan de Montevideo tienen un tramo de tránsito por Canelones, siendo potencial su uso tanto desde el punto de vista laboral, turístico y de los vecinos del departamento.

Este combo de situaciones conspira contra la movilidad departamental, generando lugares aislados (o temporalmente aislados), lo que lleva a que el tránsito entre dos puntos de Canelones sea imposible de manera directa por transporte urbano, tiempos excesivos de desplazamiento (tanto en el transporte urbano como en el transporte particular), saturación de las vías de tránsito, deterioro de las vías de tránsito, predisposición a accidentes, mayores costos de transporte, mayor gasto municipal, más costos a las empresas, mayor impacto ambiental y un deterioro en la vida de los canarios..



“Movernos por el departamento no debe ser una tortura, ni un suplicio, nuestra movilidad debe ser ágil, segura, eficiente, cómoda, económica y amigable con el ambiente que nos rodea”

El combate a los problemas de la población

Mesa de Coordinación Intradepartamental del Transporte Urbano y Suburbano

Se debe crear una mesa de coordinación que nucleee a todas las empresas de transporte del departamento con la comuna trabajando en una coordinación intradepartamental para generar un Sistema de Transporte Urbano Integrado. Esta mesa deberá además de realizar una coordinación intra e inter departamental para establecer una agenda de mejoramiento de la flota y conversión eléctrica, nuevas líneas que se necesitan, el apoyo a la movilidad por tren y tranvía, y la optimización de las condiciones de transporte para el ciudadano. También se consideran los tiempos empleados en el transporte, la frecuencia de las líneas, la limpieza y buenas costumbres arriba de las unidades.

Movilidad eléctrica y cuidado ambiental

Actualmente se destinan unos USD 84 millones anuales a subsidiar el gasoil para el transporte público metropolitano (se contemplan los servicios urbanos de Montevideo, los servicios suburbanos y el transporte departamental de Canelones). El cambio hacia una matriz eléctrica del transporte público metropolitano posibilitará, un abatimiento del gasto superior al 40%. Desde la Intendencia, trabajaremos con las empresas privadas, suscribiremos convenios con UTE y MTOP, e impulsaremos los ya existentes, con la finalidad de lograr ser el segundo departamento con mayor flota eléctrica de ómnibus de transporte urbano alcanzando al final de la gestión a un 80% de la misma.

Trabajaremos activamente en la implantación de nuevos puestos de carga que alcancen a más localidades, posibilitando así convertir el departamento en un lugar de recarga para los ciudadanos, para los turistas de media y larga distancia.

Movilidad ferroviaria y tranvía

Desde la Intendencia apoyaremos y seremos proactivos para la instalación de un tranvía que permita la movilidad hacia la Ciudad de la Costa. Impulsaremos el estudio en conjunto con la Intendencia de Montevideo y el Ministerio de Transporte y Obras Públicas con la premisa de que es un proyecto impostergable. Este es un proyecto de larga data y un debe con esta región, vamos a apoyar la construcción de las estaciones necesarias, y potenciaremos la inversión que acompañe a este proyecto hoy en día representado por el tren Tram.

Con respecto a AFE, y el transporte ferroviario, en el marco de una política general de transporte, como forma de descongestionar el tráfico, sumaremos al transporte vehicular Urbano habitual, la posibilidad del transporte ferroviario eficiente, emprendiendo acciones activas de colaboración y cooperación con la administración.

Éstas incluirán el restablecimiento de 4 tramos de línea férrea. En primera instancia, apoyando la puesta en funcionamiento para el transporte de pasajeros de la línea Montevideo, 25 de Agosto, línea que no precisa de obras sino de la puesta en marcha del servicio, pudiéndose realizar por AFE como operador o a través de un operador privado. También trabajaremos en la puesta a punto de las estaciones correspondientes a la línea a Montevideo Minas, y la instalación de un servicio de pasajeros hasta Empalme Olmos, como forma de apoyar la movilidad de los canarios hacia el eje Ruta 8. Otra línea que impulsaremos será un servicio a San Ramón, sobre todo en el verano y en los fines de semana como forma de acercar al público al río Santa Lucía. La cuarta inversión en la que colaboraremos con AFE e impulsaremos desde la Intendencia será la reparación de 20 kms de vía férrea para hacer correr un tren de pasajeros en principio los fines de semana de diciembre a febrero.

En esta línea, aunaremos el trabajo de las direcciones departamentales correspondientes con la Dirección de Turismo pues entendemos que tiene un potencial desarrollo para la recreación.

Género

Atenderemos la igualdad social y de género en la movilidad urbana con atención a los problemas generados entre los pasajeros y a la baja participación femenina en el sector del transporte en Uruguay, lo que muestra una inequidad de género: 7% de participación en 2015. También se incluirá un trabajo sobre la remuneración salarial entre mujeres y hombres que presenta una brecha de género.

Terminales de ómnibus

Impulsaremos la construcción y mantenimiento de terminales de Ómnibus de primer nivel para algunas localidades, en las que las terminales terminan siendo las calles adyacentes a la salida de las unidades de transporte.

Desarrollo de tecnología y alternativas

Trabajaremos en la incorporación de las unidades de transporte a un sistema integrado de información on-line que permita la ubicación en tiempo real y la información para todos los canarios.

También apostaremos en el desarrollo de nuevas tecnologías, y la expansión de alternativas como el carril de alta ocupación. También se trabajará en el aumento de la toma de conciencia sobre el ambiente urbano, el desarrollo y las perspectivas de automatización.

Compromiso político

Para cumplir con estos objetivos y el desarrollo de un programa eficiente es necesario un fuerte compromiso de las autoridades nacionales y al menos del gobierno departamental de Montevideo.

Idealmente, el impulso de este programa debería incorporarse al Presupuesto Nacional 2025.

TRANSPORTE

	Mesa de Coordinación Intradepartamental del Transporte Urbano y Sub Urbano		Restablecer con AFE Línea MDEO . 23 de Agosto Línea MDEO-Empalme Olmos Línea MDEO-San Ramón Línea MDEO-Pque del Plata
	Movilidad eléctrica y cuidado		Reducir las brechas de género
	Cuidado ambiental		Terminales de ómnibus
	Apoyo al tranvía interdepartamental		Desarrollo de tecnología y alternativas
			Compromiso Político



Municipio Amigo Del Contribuyente

“Los canarios no deben ser rehenes de la administración”

La Intendencia Municipal no ha evolucionado de acuerdo a los tiempos y a la tecnología existente. Aún persisten muchos trámites no digitalizados con atención exclusivamente presencial. Asimismo dentro de los trámites digitalizados hay problemas y demoras al momento de evacuar las consultas o reclamos de la ciudadanía. Lo que deriva en consultas telefónicas o la concurrencia a las oficinas correspondientes.

Los comercios también son rehenes de esta situación y las habilitaciones pueden demorar más allá del interés en invertir.

La Intendencia se ha excedido y ha abusado de las contrataciones directas de funcionarios generando un clientelismo político que debemos combatir. En el 2021 la comuna canaria aumentó la contribución a través de la tasa de saneamiento que ascendió al 400% (mazaso). Impuso el cambio de reglas a los tenedores de viviendas en forma abrupta e injustificada. Lo mismo ocurrió en el 2012, año en el que había realizado otro aumento desmedido, lo que significó para la Intendencia duplicar sus ingresos por contribución en comparación con 2011, se agregaron 9.300 nuevos contribuyentes. Lo que provocó un ahorcó a los canarios.

No compartimos estos cambios impositivos. Estos aumentos estrepitosos se ocasionan en momentos donde la Intendencia necesita “hacer caja”, y consideramos que es aún más grave cuando la finalidad no es devolver un servicio a los canarios, sino el financiamiento de las contrataciones directas de personal de particular confianza.

El gobierno departamental no se encuentra en superávit, esta aseveración es una “falacia”. El endeudamiento es muy preocupante porque llega a pagar las cuentas hasta el año 2049, en caso de no asumir nueva deuda. Hay que considerar que en la actualidad se estructura de la siguiente manera, con nueve fideicomisos por US\$ 300 millones, más intereses. Que la intendencia haya logrado a través del instrumento fideicomiso encadenar su recaudación para pagar esto, es un hecho a reconocer, es un instrumento y hay que utilizarlo.

Si se desacelera el proceso de endeudamiento se comienza a revertir el proceso de entrega de la soberanía tributaria. A mayor cantidad de préstamos menor capacidad para poder invertir en obra.

En Canelones la totalidad de funcionarios en 2022 se ubicaba en 4549. De ese total los presupuestados son 2229, con contratos permanentes 2154 y zafrales 166. Es necesario iniciar un proceso de presupuestación de los contratos. La informalidad de la contratación genera inseguridad laboral e inestabilidad para las familias dependientes de la renovación de los contratos. Así mismo la intendencia contrató una serie de

empresas para las tareas de cobro, bacheo, limpieza y recolección de residuos, siendo necesario evaluar el mejor vínculo con la comuna canaria y culminar con el Estado Paralelo.

“Es imperioso reconocer que en un trámite no hay dos bandos, ni enemigos, debe existir un trabajo complementario entre los funcionarios del gobierno municipal y el contribuyente que viene a solucionar su problema, para generar un círculo virtuoso y una solución definitiva al asunto”

El combate a los problemas de los canarios

La tecnología y el funcionario al servicio del conribuyente

Impulsaremos desde la comuna el control en los tiempos de permanencia en cada sector y funcionario, a través de la digitalización real de los trámites y el hallazgo de los puntos que entorpecen un trámite. Esto redundará en un aumento de la celeridad de los trámites. Extenderemos el horario de atención a los canarios en aquellos lugares y trámites que no existe una modificación sencilla para reducir de manera drástica la atención presencial. Comprometiéndonos con los canarios a la digitalización eficiente de los trámites, simplificando los mismos, además de la agenda para la atención personalizada.

Las gestiones en línea eficiente se convertirán en la regla del departamento y no la excepción, así como también las respuestas al contribuyente a estos trámites, con acciones de reclamo inmediatas a través de Brigadas de Acción Rápida (BAR). Las habilitaciones comerciales serán de nuestro especial interés como forma de impulsar las inversiones rápidas en el departamento.

Clientelismo político

Impulsaremos una lucha férrea al clientelismo político, y el cobro de contribución desmedido con alzas injustificadas. Es inconcebible que un departamento como el nuestro tenga 500 contratos de directa designación y particular confianza, por lo que procederemos una vez asumamos recortar en un 50% las contrataciones directas de la comuna y ahorrar US\$ 30 millones. Asegurándonos de usar métodos de contratación transparentes, y con igualdad de oportunidades para todos los habitantes.

Presión tributaria

Como medida de responsabilidad y cuidado del bolsillo de los canarios no se incrementará la presión tributaria en el departamento. Los valores netos solo se aumentarán en función del ajuste normal anual por inflación.

Responsabilidad fiscal

Vamos a trabajar en la reducción neta del endeudamiento. En la reducción de los préstamos solicitados por la comuna, y los gastos de funcionamiento de ésta, en una real desaceleración de las deudas crecientes asumidas en otras administraciones y una recuperación de la soberanía tributaria.

Empleados Públicos vs Privatizaciones y Contratos Precarios

Impulsaremos una mesa de diálogo con los funcionarios municipales y los que no lo son, buscando las alternativas eficientes, eficaces y productivas para el vínculo con el gobierno departamental. “No todo lo público es malo, ni lo privado es la panacea”.

Administración Municipal



Funcionario al servicio del contribuyente



No incrementar presión tributaria



Culminar con el clientelismo político



Reducir endeudamiento



Ahorrar US\$ 30 millones



Desarrollo de tecnología



Empleados Públicos vs privatizaciones y contratos precarios



Ordenamiento territorial

“Las ocupaciones ilegales han perforado el departamento y la comuna prácticamente no ha hecho nada”

La Intendencia ha tenido acciones específicas en algunos temas, pero si hay uno en el que ha estado omisa es en el ordenamiento territorial y sobretodo en el tema ocupaciones y disposición final de residuos.

En cuanto a las ocupaciones, son múltiples los ejemplos a lo largo del departamento en donde se han formado asentamientos irregulares en terrenos privados o municipales, con una permisividad por parte de la comuna y una complicidad por sus autoridades en algunas instancias. Al punto tal, que se ha brindando información de los terrenos a ser ocupados a los involucrados.

Es nuestro objetivo erradicar estas irregularidades. Si existe un 96% de la población que compró su terreno legalmente, los vamos a defender. Esto no implica no hacerse cargo del 4% restante que debido a su situación económica no llega a los montos para hacer frente a una vivienda y se encuentra en situación de calle e indefensos. Desde la sociedad civil y con apoyo de la fuerza pública se han detenido varios asentamientos en últimos 15 años.

Hoy Canelones genera 600 toneladas de basura por día. En la disposición final de residuos en Empalme Olmos (Cañada Grande), la Intendencia se había comprometido en 2011 a dejar este vertedero, sin embargo, no se ha cumplido con lo acordado; sino que se ha intensificado los camiones con destino a esta zona. En la actualidad, los residuos de todo el departamento terminan allí.

También hay que señalar que en Empalme Olmos hay una autorización ambiental previa, que además es parcial, porque el Ministerio de Ambiente aprobó la Planta de Valorización, pero no la del relleno sanitario. El gobierno nacional tiene que definir cómo actuará al respecto. Una vez dilucidada la autorización, la Intendencia deberá considerar cómo proceder.

El gobierno nacional anterior cumplió en decir “no” a las instalación de un vertedero municipal en “Cerro Mosquitos”. Cuando se votó en la Junta Departamental la planta de tratamiento de los residuos domiciliarios que separaba nylon, metales, cartón, de la basura, hacia el tratamiento de los lixiviados, y contaba también con una planta de biogás; el problema fue su costo.

El combate a los problemas de los canarios

Intendencia como policía territorial

Las comuna canaria debe estar presente en el territorio y actuar como lo dispone la ley frente a las ocupaciones irregulares. Frente a la presunción de una ocupación se realizará la denuncia policial y judicial inmediata. Se formarán cuerpos inspectivos que todos los días realicen inspecciones en todo el departamento.

Expropiaciones a inmuebles abandonados

Se iniciará un proceso de expropiación en aquellos inmuebles con deuda inmobiliaria superior a 25 años que hoy son objeto de especuladores o de personas sin hogar.

Alojamiento de las personas sin hogar propio

Se iniciará un proceso de ocupación de los inmuebles abandonados para continuarlos con planes de construcción de viviendas en conjunto con los ministerios de Vivienda y de Desarrollo Social.

Compensar al pueblo de Empalme Olmos

Es necesario destinar una partida especial para el municipio de Empalme Olmos que ha recibido durante 30 años la basura de todo Canelones. Se financiará a través de dos fuentes, el presupuesto nacional y el presupuesto de la Intendencia. La partida económica especial se destinará a una mejora en la caminería rural, pavimentación de las calles, y en mejoras y reformas a la policlínica, la escuela y el centro de educación media.

Mejoras en el Tránsito

Impulsaremos un control eficiente de las normas de tránsito, fiscalización proactiva por medio de inspectores, radares educativos de control de velocidad previos a los de multa, control proactivo de picadas con inspectores, policía y control de los ruidos molestos en vehículos.

Recuperación y mantenimiento de espacios públicos

Se realizará un relevamiento de estado de las áreas con vegetación, podas racionales integrales, y evaluación acerca de la posibilidad de plantar y/o reemplazar especies. Solucionaremos los problemas existentes con los puntos verdes.

Relevamiento de los espacios públicos y mantenimiento de plazas y monumentos, estado, limpieza, esparcimiento, juegos para niños, iluminación y seguridad en los mismos. Colocación de papeleras anti vándalos en espacios públicos para pequeños residuos.

Seguridad Pública

La comuna coordinará acciones con el Ministerio de Interior para una gestión en conjunto de la seguridad pública. Apoyará al Ministerio para ampliar las zonas con cámaras de vigilancia, monitoreo y sistema inteligentes de seguimiento .

Atención a las personas en situacion de calle

En referencia a las personas en situación de calle se realizará un relevamiento, registro y asignación de cuadras para cuida-coches, no se permitirá ejercer el oficio sin permiso habilitante, de forma de armonizar la convivencia. Se aplicará la ley de vagancia y de faltas. No se permitirá pernoctar en espacios públicos. Todo lo anterior, en estrecha coordinación con el Ministerio de Desarrollo y Seguridad Social para asignarles cobijo, alimentación, higiene, y salud pública, con programas de reinserción laboral y combate a las adicciones.

ORDENAMIENTO TERRITORIAL

	Culminar ocupaciones irregulares		Seguridad Pública
	Expropiaciones a inmuebles abandonados		Recuperación y mantenimiento de espacios públicos
	Alojamiento de las personas sin hogar propio		Mejoras en el Tránsito
	Atención a las personas en situación de calle		Compensar al pueblo de Empalme Olmos
			Se aplicará la ley de vagancia y de faltas

Turismo

“En el tema de turismo hoy Canelones está apagado”

Canelones es un destino lleno de encanto que combina playas, viñedos y cultura, cuenta con una franja costera de más de 65 km, con playas de arena blanca ideales para relajarse y disfrutar del mar. Es conocido como la "tierra de sol y vinos", con bodegas que ofrecen degustaciones y recorridos para los amantes del vino.

En 2024, el departamento recibió 13.054.909 visitantes, un récord para el período 2020-2024. Es uno de los departamentos más visitados de Uruguay, junto con Montevideo y Maldonado. En 2024, Uruguay captó más de 3 millones de turistas internacionales, lo que generó ingresos por U\$S 1.750 millones.

Atlántida como capital turística departamento tuvo su momento de esplendor por la década de los 50 que perduró hasta los 70. Era la ciudad de los médicos, conocida también como Ciudad Jardín. Después empezó un lento deterioro donde otros destinos turísticos empezaron a prevalecer. Atlántida le cedió espacio a Colonia, a Rocha, al turismo termal, y al turismo de free shop. Hoy el gran problema, y muy especialmente lo hemos notado en las últimas dos gestiones de la Intendencia, no se le dio el potencial turístico, ni la prioridad correspondiente.

Desde hace 70 años se habla del puerto de Atlántida, el gobierno anterior dejó todo encaminado para realizar la licitación, y deseamos que el Poder Ejecutivo lo lleve a cabo.

La solución al turismo departamental

Puerto deportivo en la manzana cero de Atlántida

En cuanto al puerto deportivo de Atlántida se pretende culminar con la concreción del proyecto definido en la Dirección de Hidrografía del puerto con 250 marras. Para ello exploraremos dos caminos: el privado, que se presentó por parte del grupo Saceem, y el camino del Estado uruguayo.

Mesa de coordinación turística

Se generará una mesa eficiente de coordinación con los diferentes actores departamentales y nacionales, que incluya por lo menos cámara de turismo de canelones, ministerio de turismo, centro comercial, cámaras empresariales. Esta mesa estudiará y propondrá acciones proactivas que fomenten el crecimiento del Turismo. Asimismo, se generarán acciones para que el turismo sea los más extendido en el año y de Marketing en coordinación con el Ministerio de Turismo para la participación en ferias internacionales y nacionales.

Inversión privada

Potenciaremos la inversión privada para revitalizar el turismo, es imperioso que los capitales vuelvan a invertir en el departamento.

Playas y ramblas:

Se implementará un plan de univerzalización de acceso a las playas, creando rampas accesibles en todos los municipios. Se continuará y potenciará los programas de actividades sociales y deportivas como Mar al Alcance. Se trabajará en el mantenimiento continuo de estas.

Se trabajara en la correcta administración de los paradores, puestos y estructuras sobre o en la playa. Y el desarrollo de actividades deportivas en la misma, con iluminación para actividades nocturnas.

Se trabajará e implemetará un mejor servicio guardavidas, coordinando el horario y los turnos necesarios para la atención de las playas.

-

TURISMO



Puerto deportivo en la manzana cero de Atlántida



Se continuarán y potenciarán los programas de actividades sociales y deportivas accesibles



Inversión privada



Otras rutas turísticas



Acceso a las playas



Correcta administración de los paradores, puestos,etc



La granja del futuro

Protección de la producción de nuestros habitantes

La mayoría de las unidades productivas familiares registradas ante el MGAP se concentran en el sur del país, y específicamente en nuestro departamento el que representa un 26,5%, es aún mayor, si analizamos la distribución de los productores familiares, llegando a un 26,99%. Del total de productores familiares registrados, el 10% tienen entre 18 y 29 años y de esos 695 se encuentran en el departamento y es de pensar que perduren en la actividad por lo menos por 30 años. También se concentra en Canelones un porcentaje superior al 25% de las mujeres registradas lo que en general marca un arraigo de la familia del productor a Canelones.

El combate a los problemas para el sector:

Lucha contra el contrabando

Es imperioso para nuestros productores lograr un combate abierto por parte de la Dirección Nacional de Aduanas y de la Dirección General de Bioseguridad e Inocuidad Alimentaria. Esto ocasiona grandes pérdidas en el sector, ya que los productos regionales tienen un menor precio en origen que los precios que podría generar el sector granjero en Uruguay. Además al no pagar impuestos genera una pelea desigual con lo producido en el departamento, para eso impulsaremos un trabajo en conjunto con el gobierno nacional, con monitoreo continuo de los productos comercializados en el departamento con un plan de trazabilidad que impida que intermediarios aprovechen facturas de nuestros productores para justificar mercadería traída de contrabando y que ésta ingrese al mercado. Se trabajará con la actual Dirección General de la Granja (que podrá convertirse en INAGRA) y la Dirección General de Servicios Agrícolas generando planes de uso de suelo y estimaciones de producción piloto que serán replicadas en el resto del país. Todo esto mejorará la competitividad del sector y lo oxigenará.

Mejor de la competitividad

La Unidad Agroalimentaria Metropolitana se está convirtiendo en un peso pesado para pequeños y medianos productores debido a los costos de estar presentes allí y la baja comercialización de productos de segunda en esta Unidad. Desde la Intendencia trabajaremos en la participación activa desde el Congreso de Intendentes en la

Gobernanza de la UAM, la que entendemos afecta a nuestros productores. Así mismo se propone modificar la gobernanza de la Unidad, en que se contemple la inclusión de la representación de pequeños productores canarios.

Como segunda medida se trabajará en el concepto de “cercanía de la granja al plato”, acercando a los productores a la comercialización de sus productos cosechados en el departamento. En esta línea, vamos a explorar la posibilidad de concretar una Unidad Agroalimentaria de Canelones sin establecer una guerra entre ambos departamentos, que permita trabajar con aquellos productores de pequeño y mediano porte que no pueden acceder a la UAM, para que puedan trabajar con mercadería comestible de calidad B, se acceda a su industrialización piloto, y se constituya en un Polo Logístico e Industrial para Canelones.

En este marco, vamos a impulsar políticas activas para una reducción y lucha contra las pérdidas y desperdicio de alimentos que aqueja al departamento y al mundo. La Organización de las Naciones Unidas para la Alimentación y la Agricultura (FAO) ha situado esta pérdida a nivel mundial en un tercio de lo producido. Esto produce no solo un impacto sobre la alimentación, también sobre el ambiente, en el que nos embarcamos en bajar. A esto le sumaremos planes agroindustriales, subsidios a la producción e industrialización a partir de productos alimentarios inocuos de categoría B. Se trabajará en estudios de industrialización de productos no inocuos o comestibles, reconociendo que a nivel país hay ensayos sin mayores éxitos como el caso de alcohol de ALUR.

Combate de plagas

En promedio, a escala mundial, entre el 10% y el 28% de la producción de cultivos se pierde a causa de las plagas. Además, se observan otras pérdidas posteriores a la cosecha, con los peores escenarios en los países en desarrollo. Por otra parte está la presencia de micotoxinas (toxinas producidas por hongos) en los alimentos y lo que puede amenazar gravemente la salud de las personas y el ganado.

En Uruguay, las pérdidas que ocasionan las aves plaga en los cultivos ascienden a 11 millones de dólares anuales. Las principales aves plaga en el país son: las cotorras, la paloma torcaza, la paloma de monte y la paloma de ala manchada.

Esto demuestra las pérdidas económicas significativas que se producen en la agricultura, junto al daño de los cultivos y la contaminación de los alimentos. Estas pérdidas se ocasionan también por el consumo directo de semillas, verduras, frutas, cultivos de vid, y por la destrucción de las plantas pequeñas, la contaminación de alimentos almacenados en silos y galpones con E. coli, Campylobacter spp. y Salmonella spp, sus heces de efecto corrosivo pueden afectar superficies de edificios y otras metálicas, así como la

vehiculización de enfermedades, algunas de las que potencialmente pueden contagiar al hombre.

El objetivo primario es reducir la afectación sobre los cultivos y raciones sin necesariamente dañar a las aves. En este sentido, se profundizará junto con el Ministerio de Ganadería, Agricultura, y Pesca los estudios que permitan aplicar repelentes químicos, acústicos, visuales en maduración o curasemillas. Métodos de exclusión como variadas mallas de redes y el aumento de predadores naturales a través de la colocación de posaderos, cajas o nidos. También se avanzará en el estudio de otros métodos que reduzcan la afectación a todos los canarios.

Contando todo esto, vamos a generar un plan departamental que contemple el ambiente, el bienestar animal y los productores. Hay que considerar que muchas veces estas pérdidas superan el umbral económico tolerable y hacen inviable algunas producciones.

Apoyo al asociativismo y cooperativismo, y a los productores

El asociativismo ha sido un motor del departamento, con muchas formas de agruparlos productores a nivel departamental, también es cierto que algunas de estas asociaciones terminan siendo limitadas a pocos productores. Profundizaremos las medidas de asociativismo representativo que generen oportunidades para todos los canarios.

También nos vamos a enfocar a nivel departamental en el desarrollo de marcas regionales, que reúnan a productores con manuales de manejo de las mercaderías y generar el estándar para marcas regionales. Esto daría la base para posibles planes de exportación de determinados productos.

Contaremos con líneas de crédito específicas, lucharemos por mantener y potenciar el Fondo de la Granja. Se apoyarán de manera prioritaria la tecnología, la biotecnología, el desarrollo de la acuicultura ligada a producciones y con planes de riego por la falta de agua.

Como forma de salida de esta de productos de la granja canaria y de su financiación coordinaremos las compras regionales del departamento e instituciones u organismos presentes en él, usando entre otros, el mecanismo de compras públicas.

La tecnología y la biotecnología como motor para el desarrollo del departamento y adaptación al cambio climático.

Los desarrollos tecnológicos y biotecnológicos tienen mayor impacto en la actualidad que impactan en todas las actividades productivas y pueden convertir el desarrollo

socioeconómico en sustentable para la producción a nivel mundial. Esta realidad permite producir más cultivos y fuentes de proteína, de mayor calidad nutricional con menor impacto ambiental.

Las adaptaciones al cambio climático son necesarias, en la tecnología y biotecnología encontramos muchas de las soluciones a esta pandemia mundial a través de fuentes de energía alternativas y procesos industriales con menor huella de carbono, y menor dependencia de los combustibles fósiles. Lo importante es mantener y reconstruir los ecosistemas, brindar soluciones a la pérdida de hábitats naturales, la erosión de los suelos y la calidad del agua. Todo esto sin dejar de contemplar el manejo sustentable de los desechos.



La uva de nacida para dar vida

La viticultura del Uruguay está atravesando uno de sus momentos más duros, si bien el clima y la pandemia nos favorecieron en el 2020 donde jugó un rol importante en el incremento del consumo, los años siguientes no fueron tan generosos por las excesivas lluvias y la sequía extrema.



Dichas inclemencias tuvieron efectos directos en la calidad de los vinos haciendo más difícil su colocación a nivel internacional. Se dio una caída pronunciada del consumo nacional, si bien hay una tendencia mundial a la baja, las leyes que tenemos en nuestro país, como el cero alcohol para conducir, agudizan más la tendencia.

La rigurosidad de las penas son totalmente desmedidas, producimos más de lo que consumimos y el tipo de cambio de frontera genera una competencia desleal, provocando una pérdida de identidad país. La baja del consumo alcanzó más de un millón de litros mensuales. Esto significa que quedarían además del sobrante que veníamos generando o arrastrando unos 17 millones de kg de uva pertenecientes a los viticultores anualmente y con difícil colocación.

Para ser más específico, anualmente en Uruguay se elaboran en promedio 68 millones de litros y hoy se están vendiendo unos 51 millones de litros, se exportan en promedio unos 3.5 millones, y se importan 4.5 millones. Los números reflejan muy claro el panorama actual que presenta el sector de sobrestock.

Los números reflejan muy claro el panorama que presenta el sector, de ahí el sobre stock de vinos que tenemos hoy día.

La vendimia 2025, se presenta como una tormenta de incertidumbres, provocando distorsiones en la oferta y demanda. Sin lugar a dudas no hay medidas claras, muchas bodegas y viticultores quedarán por el camino, lamentablemente, dada la falta de rumbo del Instituto Nacional de Vitivinicultura, desde hace tres años se veía venir esta situación.

Hay que destacar que las bodegas más vulnerables como las graneleras y los viticultores terminarán siendo prescindibles, las bodegas de renombre que se abastecen de ellos, hoy son autónomas.

El combate de los problemas del sector

Mejora de la competitividad

Avanzaremos a nivel municipal con facilidades, y estímulos para que el sector pueda despegar nuevamente.

Profundizar el vínculo turismo gastronomía y el vino.

Se fomentará desde la intendencia la venta de vinos nacionales en locales gastronómicos y hoteleros, con ventajas tributarias para su comercialización lo que aumentará el conocimiento de los excelentes productos del departamento y promocionará su comercialización por encima de su competencia. También, se intensificarán las rutas del vino con cartelería, promociones en Canelones y apoyo a la participación en ferias nacionales e internacionales. Lograr la marca regional que a través de protocolos estrictos permita la asociación del vino, con la calidad y el turismo para identificar al departamento como la capital vitivinícola del Uruguay. Se trabajará en un claim departamental con el objetivo de que cada turista consuma un vino de nuestras bodegas. Las medidas antes mencionadas son señales claras del apoyo hacia el sector, no son soluciones con un impacto directo, es una muestra de que se conoce la situación de nuestros bodegueros y viticultores.



La pesca alimento de calidad

Producción con responsabilidad.

El Espacio Costero terrestre representa el 13,9% del territorio departamental con 766 km2 de espacio marino y 632 km2 de espacio terrestre. Este espacio costero reúne el 35,6% de la población del departamento en 57 localidades, con 65 kms de playa y 36 playas costeras. A esto se deben sumar, el Río Santa Lucía, los bañados, las lagunas, los lagos y 10 arroyos que bañan el departamento. En la mayoría de estos espacios, se dan interacciones entre el turismo, la pesca deportiva, la artesanal, la industrial y el cuidado del ambiente.



Hay en la pesca artesanal unos 250 permisos legales autorizados para la Zona E, lugar que se comparte con Montevideo. La actividad se concentra en las ciudades más esteñas. La pesca artesanal da soporte alimenticio y económico a unas 600 familias.

La pesca deportiva tiene su atractivo en el departamento tanto para los turistas como para los canarios, es una fuente de alimentación, de recreación y de turismo. Máxime frente a la concreción del puerto turístico de Atlántida donde se brindarán amarras para pescadores artesanales. Además, se encuentran zonas de reproducción de múltiples especies acuáticas, sobre todo en las desembocaduras de ríos y arroyos y sus humedales que deben ser protegidas.

El combate a los problemas del sector

Regularización de los pescadores artesanales para una mejor calidad de vida y sostenibilidad del recurso

Se creará una unidad especializada en el tema de trabajo en el territorio. Trabajaremos con las autoridades nacionales para la regularización de los pescadores de la zona como un primer impulso para la reducción de la competencia desleal y realizar una pesca sostenible, bajando los precios de la materia prima. Se unirán esfuerzos con las autoridades marítimas para la regularización de las embarcaciones náuticas, y se mejorará el sistema de notificación de partida y arribo para mejorar la vigilancia de la pesca ilegal y la seguridad en el agua.

Se implementarán acciones para potenciar las medidas de seguridad en el mar, para que todo pescador artesanal que salga a la mar tenga un buen retorno seguro. Se apoyarán las gestiones con las autoridades del Ministerio de Ganadería, Agricultura y Pesca, el

Ministerio de Desarrollo y Ministerio de Trabajo y Seguridad Social para la inclusión en los registros de pescador artesanal, empresa, productor familiar y devolución de un 40% del costo del combustible.

Estructuras de desembarco, acopio e industrialización.

Se llevarán adelante acciones de asociativismo a nivel de los pescadores artesanales, con la finalidad de gestionar estructuras que permitan la fabricación de hielo, el desembarco, el acopio, la industrialización y la comercialización de la mercadería con la finalidad de un perfeccionamiento en la presentación del producto, su calidad, su comercialización directa e indirecta. En definitiva, su precio final con mayores ingresos para las familias.

Autorización de pesca deportiva

De acuerdo a la Ley vigente, se establecerá junto a las autoridades nacionales un sistema sencillo de Autorización de pesca deportiva on-line que permita reducir las interacciones entre la pesca deportiva, el turismo, y la pesca artesanal.

Turismo de cercanía a la pesca artesanal

Se establecerá junto al gobierno nacional acciones tendientes a equipar las embarcaciones de pesca artesanal con el equipamiento necesario y las garantías suficientes y que cumplan con los requisitos preestablecidos y que puedan convivir con el turismo. También habrán acciones tendientes a convertir a San Luis en un pueblo ordenado de pescadores que pueda potenciar el desarrollo económico de esa.

Industrialización en el departamento

Se trabajará en conjunto con el gobierno nacional con acciones concretas para lograr inversiones para la industrialización del pescado y productos pesqueros.

Desarrollo de la acuicultura a nivel departamental

Junto con el gobierno nacional se plantearán medidas para captar inversiones para la producción acuícola, se incluirán las estaciones experimentales de la DINARA. Con UTU se desarrollarán capacidades y habilidades que permitan el desarrollo del sector que es responsable del 52% del consumo de productos pesqueros a nivel mundial y aún incipiente en Uruguay.

Un pollo más accesible

La avicultura en Uruguay está en un momento importante, esta carne ha aumentado su demanda global y los habitantes han tenido cambio en los hábitos de consumo. Según el último informe del MGAP, la producción aviar en Uruguay ha mostrado un crecimiento sostenido en 2024, consolidándose como un sector estratégico tanto a nivel local como internacional. De enero a octubre de 2024, Uruguay faenó 28,7 millones de aves, un aumento del 5,2% en comparación con el mismo período de 2023. El consumo interno creció, alcanzando los 24,5 kg por habitante al año, destacándose la carne aviar como una alternativa saludable y económica frente a otras proteínas.

A pesar del crecimiento en las exportaciones, la coyuntura del precio internacional ha conspirado para el impulso del sector, los mercados de EEUU y de la Unión Europea aún no están habilitados. También se apreció un aumento de la carne aviar importada respecto a 2023.

Uruguay busca aumentar su competitividad y alcanzar estándares exportadores más altos para mayores exportaciones, esto fundamentaría también un aumento de la producción.

El combate a los problemas del sector

Condiciones para la exportación

Se trabajará junto con el sector Público y Agro-Industrial en acceder a mercados de alta exigencia y de alto valor con apoyos al desarrollo, cumplimiento de protocolos, desarrollo de inversiones, haciendo foco en la calidad del producto.

Lucha contra el contrabando

Es fundamental para nuestros productores lograr un combate abierto por parte de la Dirección Nacional de Aduanas y de la Dirección General de Bioseguridad e Inocuidad Alimentaria. Esto ocasiona grandes pérdidas en el sector, los productos regionales tienen un menor precio en origen que los que podría generar el sector granjero en Uruguay. Al no pagar impuestos genera una pelea desigual con lo producido en el departamento, para esto impulsaremos un trabajo en conjunto con el gobierno nacional con monitoreo continuo de los productos comercializados en Canelones, un plan de trazabilidad que

impida que intermediarios aprovechen facturas de nuestros productores para justificar mercadería comprada de contrabando y por lo tanto que esta mercadería ingrese al mercado.

PRODUCCIÓN



shutterstock.com · 2117463833

Combate al
contrabando



shutterstock.com · 1804540880

Mejora de la
competitividad



Profundizar el vínculo
turismo gastronomía y las
producciones



Aumentar las
exportaciones



Acuicultura asociada a la
producción



Regularización de la pesca
artesanal y deportiva



Gobernanza de la UAM



Combate a las plagas



Apoyo al asociativismo y
cooperativismo, y a los
productores



La tecnología y la
biotecnología como
motor para el desarrollo



Industrialización de
alimentos y de
residuos de la
producción



Mejor calidad de vida
de los canarios

Celebración de “los carnavales” de Canelones con énfasis en las particularidades de las localidades

Los carnavales en el departamento se remontan a los últimos años del 1800. Estos carnavales arraigados en los canarios se distribuyen por diferentes lugares con bailes, corsos, concursos de disfraces, reinas y tablados barriales. También presentan hitos o momentos históricos como la murga femenina “Rumbo al Infierno”, la existencia de 204 máscaras en una sola edición, comisiones, reglamentaciones y censura de letras.

Los puntos comunes de los carnavales son el carácter comunitario e intergeneracional, la participación activa de mujeres, el rol central del espacio público (tablados, plazas), y el ejercicio de la memoria colectiva y renovación de identidades.

Los carnavales en Canelones no deben ser un vestigio del pasado, sino una manifestación dinámica, capaz de reflejar la historia y la transformación de sus comunidades. Potenciarlo desde la Intendencia no solo significa preservar una tradición, sino construir ciudadanía desde la alegría, la memoria y la participación.

El combate a los problemas del sector

Plan de acción para la puesta en valor de “los carnavales de Canelones”

Este programa se divide en 3 acciones, el primero abarca el Patrimonio y Memoria, con digitalización y archivo de entrevistas, fotografías y objetos, un Museo Itinerante del Carnaval que tengan el material por localidades y recorra todo el departamento, y la creación de un Registro departamental de Carnavales, integrando fuentes orales, gráficas y escritas.

La segunda acción abarca la educación y la formación, con talleres en escuelas y liceos con artistas locales. A lo largo de nuestra historia las artes plásticas estuvieron muy vinculadas al carnaval; fueron llevadas adelante tanto por vecinos de cada escenario: artistas plásticos, arquitectos, artesanos, yeseros, todos creando un arte efímero y popular. La decoración de escenarios, cabezudos, carros alegóricos y máscaras pueden trabajarse con vecinos de las diferentes zonas, usando técnicas tradicionales como el papel maché y el reciclaje, como opción para reutilizar materiales y reducir el impacto

ambiental. Se promocionarán encuentros intergeneracionales donde se relaten historias de carnaval entre mayores y jóvenes.

Se impulsará la inclusión de contenidos en la currícula educativa local a desarrollarse sobre patrimonio material e inmaterial, temática que debe abordarse prioritariamente al tener el departamento una de las únicas 3 declaraciones patrimoniales de UNESCO (Iglesia de Atlántida - Dieste).

La tercera acción abarca la promoción y activación cultural, impulsando los circuitos de tablados barriales y apoyo logístico a organizaciones vecinales, la creación de un Festival departamental de la memoria carnavalesca, que recorra municipios y destaque expresiones propias. Generando incentivos a nuevas agrupaciones derivadas del ejercicio del candombe, patrimonio inmaterial de la Humanidad.

Desarrollo y sostenibilidad

En el marco del desarrollo a futuro de los carnavales, se realizarán convocatorias anuales a proyectos comunitarios carnavalescos (con financiamiento parcial), convenios con clubes sociales y centros culturales para asegurar espacios y difusión digital con micros documentales por localidad.

1

MANTENER UN CAPÍTULO DE LA RECOLECCIÓN DE RESIDUOS EN ALGUNAS LOCALIDADES: CONTENEDORES DOMICILIARIOS

2

MANTENER TAMBIÉN EL CAPÍTULO DE LAS DENOMINADAS COMPOSTERAS EN ALGUNAS LOCALIDADES.

3

AVANZAR Y POTENCIAR AÚN MÁS EL TENDIDO DEL ALUMBRADO PÚBLICO EN TODO CANELONES

4

SEGUIR LA POLÍTICA DE APOYO A ESCENARIOS DEPORTIVOS Y FORTALECERLA CON CONVENIOS CON OSE Y CON UTE